



# Omni 56K PCI

Руководство по установке

**ZyXEL**

TOTAL INTERNET ACCESS SOLUTION

# Гарантия

Уважаемый покупатель! Благодарим вас за покупку этого изделия фирмы ZyXEL и надеемся, что оно вам понравится. В случае если ваше изделие фирмы ZyXEL будет нуждаться в гарантийном обслуживании, просим обратиться к дилеру, у которого вы приобрели это изделие, или в один из Авторизованных сервисных центров фирмы ZyXEL (АСЦ), список которых можно получить у авторизованных дилеров ZyXEL.

## Ваша гарантия

На основании этой потребительской гарантии ZyXEL гарантирует отсутствие в изделии дефектов производственного характера и дефектов составляющих его компонентов сроком на три года начиная со дня продажи. Если в течение этого гарантийного срока в изделии обнаружатся дефекты в материалах или работе, Авторизованные сервисные центры ZyXEL бесплатно отремонтируют изделие и заменят его дефектные части или заменят неисправное изделие на приведенных ниже условиях.

## Условия

1. Настоящая гарантия действительна только при предъявлении вместе с дефектным изделием правильно заполненного гарантийного талона и товарного чека или квитанции с проставленной датой продажи. ZyXEL оставляет за собой право отказать в бесплатном гарантийном обслуживании и замене, если не будут представлены вышеуказанные документы или если содержащаяся в них информация будет неполной или неразборчивой.
2. Настоящая гарантия не дает права на возмещение и покрытие ущерба, нанесенного в результате переделки изделия без предварительного письменного согласия ZyXEL с целью приведения его в соответствие национальным или местным техническим стандартам и нормам безопасности, действующим в любой другой стране, кроме страны, в которой это изделие было первоначально продано.
3. Настоящая гарантия недействительна, если типовой или серийный номер на изделии будет изменен, стерт, удален или будет неразборчив.
4. Настоящая гарантия не распространяется на следующее:
  - 4.1 Любые адаптации и изменения с целью усовершенствования и расширения обычной сферы применения изделия, указанной в руководстве по эксплуатации, без предварительного письменного согласия ZyXEL;

#### 4.2 Ущерб в результате:

а) неправильной эксплуатации, включая, но не ограничиваясь этим, следующее: (1) использование изделия не по назначению или не в соответствии с руководством ZyXEL и (2) установка или эксплуатация изделия в условиях, не соответствующих стандартам и нормам безопасности, действующим в стране использования;

б) ремонта, произведенного не уполномоченными на то сервисными центрами или дилерами;

с) несчастных случаев, удара молнии, затопления, пожара, неправильной вентиляции и иных причин, находящихся вне контроля ZyXEL;

д) транспортировки, за исключением случаев, когда она производится АСЦ;

е) дефектов системы, в которой использовалось данное изделие.

5. Настоящая гарантия не ущемляет законных прав потребителя, предоставленных ему действующим законодательством страны, и прав потребителя по отношению к дилеру, возникающих из заключенного между ними договора купли-продажи.

### Гарантийный талон

1. Модель: Omni 56K PCI

2. Серийный номер:



3. Название дилера, адрес и номер телефона:

---

### Авторизованный сервисный центр в г. Москве

ул. Островитянова 37а

тел. (095) 336-3325

# ZyXEL Communications Corporation

## Московское представительство

117279 Москва, А/Я 55

### Информация о продукции

<http://www.zyxel.ru>

<http://www.omni.ru>

### Техническая поддержка

[support@omni.ru](mailto:support@omni.ru)

### Обновление микропрограмм и дополнительное ПО

<http://www.zyxel.ru/ftp>

© 2000, ZyXEL Communications Corporation. Все права защищены.

Ни одна часть этой публикации не может быть воспроизведена или передана в любом виде или любым способом без письменного разрешения издателя. Информация в этом руководстве может быть изменена без специального уведомления. ZyXEL Communications Corporation не несет ответственности за любые ошибки, которые могут иметь место в настоящем руководстве.

Торговые марки, упоминаемые в данном руководстве, используются исключительно с информационной целью. Торговые марки являются собственностью их владельцев.

## Распаковка модема

Прежде чем начать установку модема, проверьте его комплектацию по данному списку, чтобы убедиться, что ничего не пропало. Коробка должна содержать:

- Модем Omni 56K PCI
- Руководство по установке
- Кабель RJ-11 для подключения к телефонной линии
- CD-ROM с драйверами, программами и документацией.

Обращайтесь в фирму, где вы приобрели модем, если что-либо из приведенного списка отсутствует в комплекте поставки.

## Регистрация прав собственника

Вы можете зарегистрировать ваш модем через Интернет по адресу **<http://www.zyxel.ru>**. Регистрация через Интернет дает дополнительный год бесплатной гарантии и ряд других преимуществ.

# Установка и подключение модема

1. Перед тем как начать подключение модема к компьютеру, убедитесь в том, что компьютер выключен. Выньте шнур электропитания из электрической розетки. Также выключите все периферийные устройства, которые могут быть подключены к компьютеру. Раскройте корпус компьютера.

2. Выберите свободный PCI-слот. Открутите винт и выньте соответствующую заглушку. Сохраните винт для сборки.

3. Аккуратно вставьте модем в выбранный PCI-слот. Нажмите на металлическую заглушку в передней части модема, с тем чтобы он плотно вошел в стык. Закрепите модем в корпусе компьютера, используя винт, оставшийся от предыдущей операции.



4. Закройте корпус компьютера.

5. Если вы планируете использовать одну телефонную линию и для работы с модемом, и для телефонных разговоров, мы настоятельно рекомендуем вам подключить телефонный аппарат через модем. В этом случае качество модемной связи будет значительно лучше, чем при параллельном подключении модема и телефонного аппарата. Кроме этого, поднятие трубки на телефонном аппарате не будет мешать работе модема.

Для подключения телефона через модем соедините разъем модема с изображением телефона с имеющимся телефонным аппаратом или факсом.

6. Используя прилагаемый телефонный шнур, подключите модем через разъем с изображением розетки к телефонной розетке на стене. В зависимости от типа телефонной розетки вам может понадобиться переходник.

Внимание! Если в вашем доме установлены старые телефонные розетки, перед подключением модема убедитесь, что в них нет конденсаторов. Наличие конденсаторов в телефонных розетках создает значительные препятствия для работы модема, а в отдельных случаях может приводить к выходу модема из строя. Демонтируйте конденсаторы во всех телефонных розетках перед подключением модема.

7. Включите компьютер.

# Установка модема в Windows 95/98

**Шаг 1.** Включите компьютер. При загрузке операционной системы функция «Plug and Play» среды Windows определит модем и запустит программу-помощник для установки модема в системе, как показано слева. Щелкните на кнопке **Next (Далее)** для продолжения.



**Шаг 2.** Щелкните на кнопке **Next (Далее)** для приема параметров, выбранных по умолчанию.



**Шаг 3.** Вставьте прилагаемый компакт-диск Zyxel в привод CD-ROM, выберите **CD-ROM drive** и затем щелкните на кнопке **Next (Далее)**.



**Шаг 4.** Программа-помощник нашла драйверы для модема. Щелкните на кнопке **Next (Далее)** для продолжения.



**Шаг 5.** Модем ZyXEL Omni 56K PCI успешно установлен на вашем компьютере и готов к работе. Щелкните на кнопке **Finish (Готово)**, чтобы завершить установку драйвера.



**Шаг 6.** На рабочем столе Windows щелкните по кнопке **Start (Пуск)**, затем выберите **Settings (Настройка)** и **Control Panel (Панель управления)**. Дважды щелкните по иконке **ZyXEL Omni 56K PCI**.



ZyXEL Omni  
56K PCI

Выберите из списка страну, в которой вы находитесь. Для стран бывшего СССР выбирайте Россию (RUSSIA).



На этом установка драйвера завершена. Теперь вы можете использовать удаленный доступ к сети (Dial-Up Networking) и другие коммуникационные программы с вашим модемом ZyXEL Omni 56K PCI.

# Настройка Windows для доступа в Интернет

## Установка компоненты Dial-Up Networking

Dial-Up Networking (Удаленный доступ к сети) является частью операционной системы Windows и необходим для подключения к Интернету по телефонной линии через модем. Если изначально вы не установили эту компоненту, следуйте приведенным ниже инструкциям, чтобы сделать это сейчас.

**Шаг 1.** На рабочем столе Windows щелкните по кнопке **Start (Пуск)**, затем выберите **Settings (Настройка) и Control Panel (Панель управления)**. Дважды щелкните по иконке **Add/Remove Programs (Установка и удаление программ)**. Щелкните на закладку **Windows Setup (Установка Windows)**.

**Шаг 2.** Выберите раздел **Communications (Связь)** и нажмите на кнопку **Details (Состав)**.

**Шаг 3.** Пометьте галочкой компоненту **Dial-Up Networking (Удаленный доступ к сети)** и нажмите **OK**. Для установки этого приложения вам понадобится дистрибутив Windows.





## Установка протокола TCP/IP

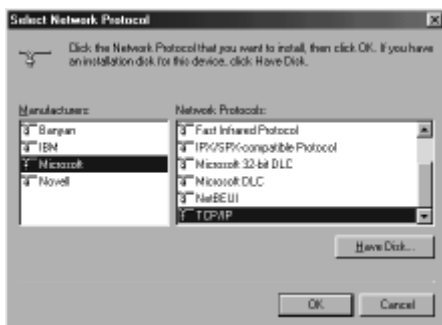
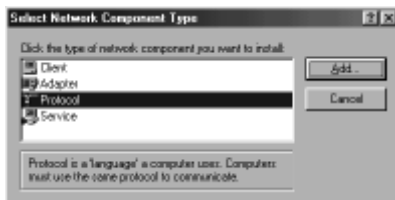
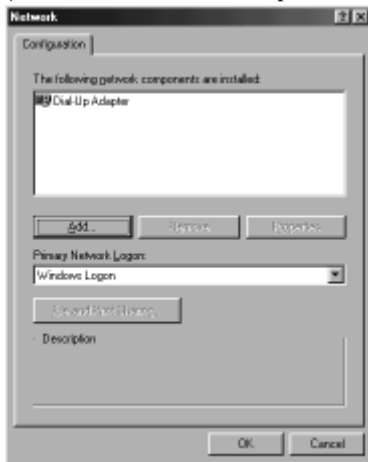
TCP/IP – это протокол, на основе которого работает сеть Интернет. Чтобы разговаривать с сетью на одном языке, компьютер, подключающийся к Интернету, должен обязательно поддерживать этот протокол. Протокол TCP/IP имеется в составе операционной системы Windows. В этом разделе описывается, как его задействовать для подготовки выхода в Интернет.

**Шаг 1.** На рабочем столе Windows щелкните по кнопке **Start (Пуск)**, затем выберите **Settings (Настройка)** и **Control Panel (Панель управления)**. Дважды щелкните по иконке **Network (Сеть)**.

Внимательно посмотрите на список установленных сетевых компонент. Если среди них нет TCP/IP, нажмите на кнопку **Add (Добавить)**.

**Шаг 2.** В появившемся списке выберите **Protocol (Протокол)**, нажмите на кнопку **Add (Добавить)**.

**Шаг 3.** Открывшееся окно состоит из двух частей. В левой части выберите изготовителя протокола – **Microsoft**, затем в правой найдите **TCP/IP** и нажмите **OK**. В этот момент вам может вновь понадобится дистрибутив Windows. После перезагрузки системы установка протокола будет завершена.



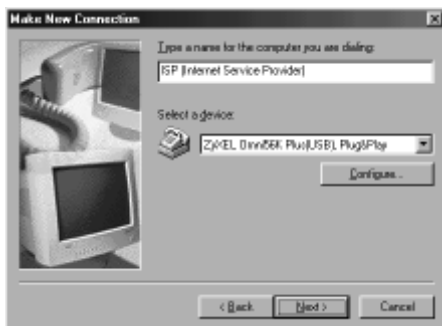
## Настройка соединения с Интернетом

Если вы еще не установили удаленный доступ к сети и протокол TCP/IP, то, пожалуйста, сделайте это, прежде чем продолжить.

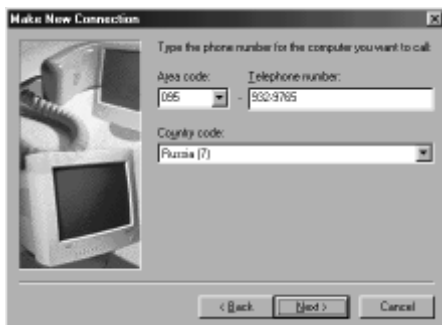
**Шаг 1.** На рабочем столе Windows щелкните по иконке **My computer (Мой компьютер)**, а затем по **Dial-up Networking (Удаленный доступ к сети)**. На диалоговой панели **Welcome to Dial-Up Networking (Новое соединение)** щелкните по кнопке **Next (Далее)**.



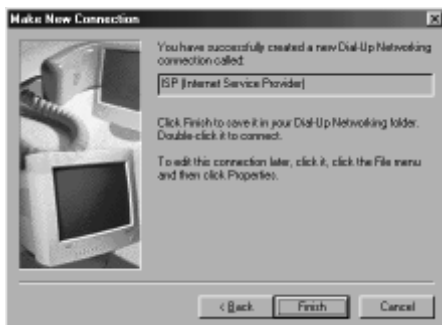
**Шаг 2.** Наберите название вашего Интернет-провайдера и выберите из списка модем, который будет использоваться для установления связи. Затем щелкните по кнопке **Next (Далее)**.



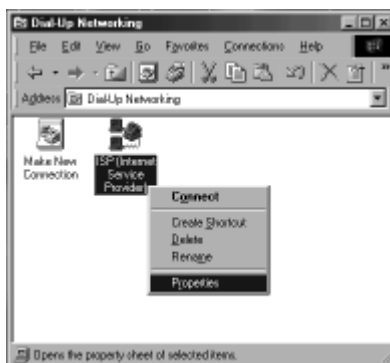
**Шаг 3.** Введите номер телефона вашего Интернет-провайдера. Затем щелкните по кнопке **Next (Далее)**.



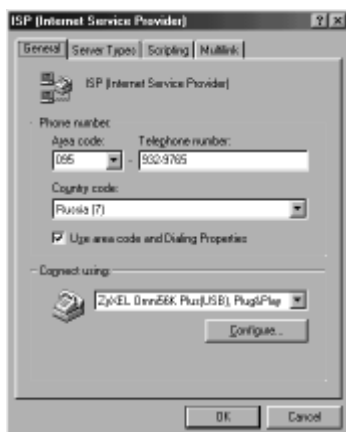
**Шаг 4.** Щелкните по кнопке **Finish (Готово)**. После этого в папке удаленного доступа к сети появится новая иконка с названием вашего провайдера.



**Шаг 5.** Щелкните по правой кнопке мыши на этой новой иконке. Затем выберите в предложенном меню пункт **Properties (Свойства)**.



**Шаг 6.** Убедитесь, что страна, код города, телефонный номер провайдера и модем заданы правильно, и щелкните по закладке **Server Types (Тип сервера)**.



**Шаг 7.** Эти опции в основном зависят от специфики конкретного поставщика Интернет-услуг.

Сделайте установки в соответствии с приведенной картинкой. Они будут работать практически с любым провайдером.

Теперь осталось проверить правильность настроек протокола TCP/IP. Щелкните по кнопке **TCP/IP Settings (Настройка TCP/IP)**.

**Шаг 8.** Вам не требуется напрямую указывать IP-адрес и адреса DNS-серверов. Как правило, все они будут автоматически назначены при установлении соединения. Поэтому укажите, что эти параметры назначаются сервером, как показано на рисунке. В большинстве случаев вам также следует оставить помеченными и флажки **Use IP header compression (Использовать сжатие заголовков IP)** и **Use default gateway on remote network (Использовать стандартный шлюз для удаленной сети)**. Когда все необходимые пункты будут выбраны, щелкните по кнопкам **ОК** на всех открытых панелях.

**Шаг 9.** Выберите новую иконку соединения в папке **Dial-up Networking (Удаленный доступ к сети)** и дважды щелкните по ней. Если имя пользователя и пароль неверны или отсутствуют, напечатайте их. Щелкните по кнопке **Connect (Установить связь)**. Ваш модем начнет набирать номер и устанавливать соединение.

